

Avril 2019

Période : 4^{ème} trimestre 2018

Note de conjoncture des transports en Occitanie

Sommaire

Trafics

- Routier.....2
- Ferroviaire.....4
- Aérien.....5
- Maritime.....9

Immatriculations

- Véhicules neufs.....12

Indicateurs transport

- Marché du travail.....14
- Carburants.....16

UN QUATRIÈME TRIMESTRE 2018 QUI SE CLÔTURE SUR DES RÉSULTATS ENCOURAGEANTS POUR LA RÉGION

Ce dernier trimestre a été fortement affecté par les actions des mouvements sociaux. En première ligne, les activités économiques du commerce et des services qui ont subi de nombreuses pertes autant financières que matérielles. L'inquiétude se porte à plus long terme si les mouvements sont amenés à se poursuivre ; d'autres secteurs pourraient être bousculés.

Selon les rapports de la Banque de France, la production industrielle régionale maintient son cap et affiche des performances supérieures à la moyenne nationale. Le secteur du BTP reste dynamique sur la période ; les prévisions à l'aube du premier trimestre 2019 sont optimistes.

Le secteur des matériels de transport a été porté par les productions dynamiques de l'automobile et de l'aéronautique. Cependant malgré un quatrième trimestre 2018 propice, les prévisions pour 2019 semblent relativement plus calmes avec un carnet de commandes plus restreint.

Concernant les autres produits industriels, les branches se développent inégalement. Avantage donné pour la métallurgie et l'industrie chimique en dépit du secteur du textile.

Côté actualité :

Après l'obtention d'un délai supplémentaire pour le 31 octobre prochain, la confusion demeure sur le devenir des échanges économiques entre le Royaume Uni et la région Occitanie à l'approche du Brexit. Quatrième région exportatrice à destination du Royaume Uni, la région s'engage à multiplier les dispositifs de soutien aux entreprises en difficulté.

Seven Occitanie étend son chantier de construction de station GNV (Gaz Naturel pour Véhicule) à base de biométhane à Béziers, Perpignan et Pézénas. Les candidatures de Vendargues, Saint Aunès et le territoire de Sicoval sont toujours en phase d'étude.

SNCF Réseau investit 380M€ dans la région Occitanie majoritairement consacrés à des travaux de régénération du réseau.

Indicateurs de transport :

La hausse généralisée de fréquentation des transports aériens est en grande partie expliquée par l'engouement des usagers pour les offres low-cost, qui profite aux deux aéroports régionaux de Toulouse-Blagnac et Montpellier-Méditerranée, mais aussi celui de Tarbes-Lourdes-Pyrénées.

Les transports de fret aérien et de voyageurs par rail enregistrent des reculs significatifs sur leurs activités, en particulier le trafic interrégional qui a diminué de 21,2 % par rapport à 2017.

Tant pour le trafic des véhicules légers que lourds, le réseau autoroutier a été fortement perturbé par les mouvements sociaux apparus au quatrième trimestre 2018.

Malgré une baisse du nombre de véhicules neufs immatriculés de 7 % par rapport au quatrième trimestre 2017, l'avantage est donné aux véhicules électriques qui ont augmenté de 43,8 % en volume dans la région sur la période.

Pour clore ce bilan, le marché du travail dans les transports : les contrats d'intérim perdent de la vitesse sur ce quatrième trimestre.

Quelques tendances

Variation T4 2018/T4 n-1

- Transport aérien de passagers + 2,5 %
- Transport ferroviaire de voyageurs - 14 %

Immatriculation de véhicules :

- utilitaires légers neufs +5,1%
- industriels neufs +20,4 %

Trafic routier (*)

(*) L'indicateur de trafic présenté dans les cartes qui suivent représente une intensité kilométrique (IKT : nombre de véhicules par jour et par kilomètre sur le trimestre). Il permet de suivre les évolutions de la circulation par autoroute ou par portion d'autoroute.

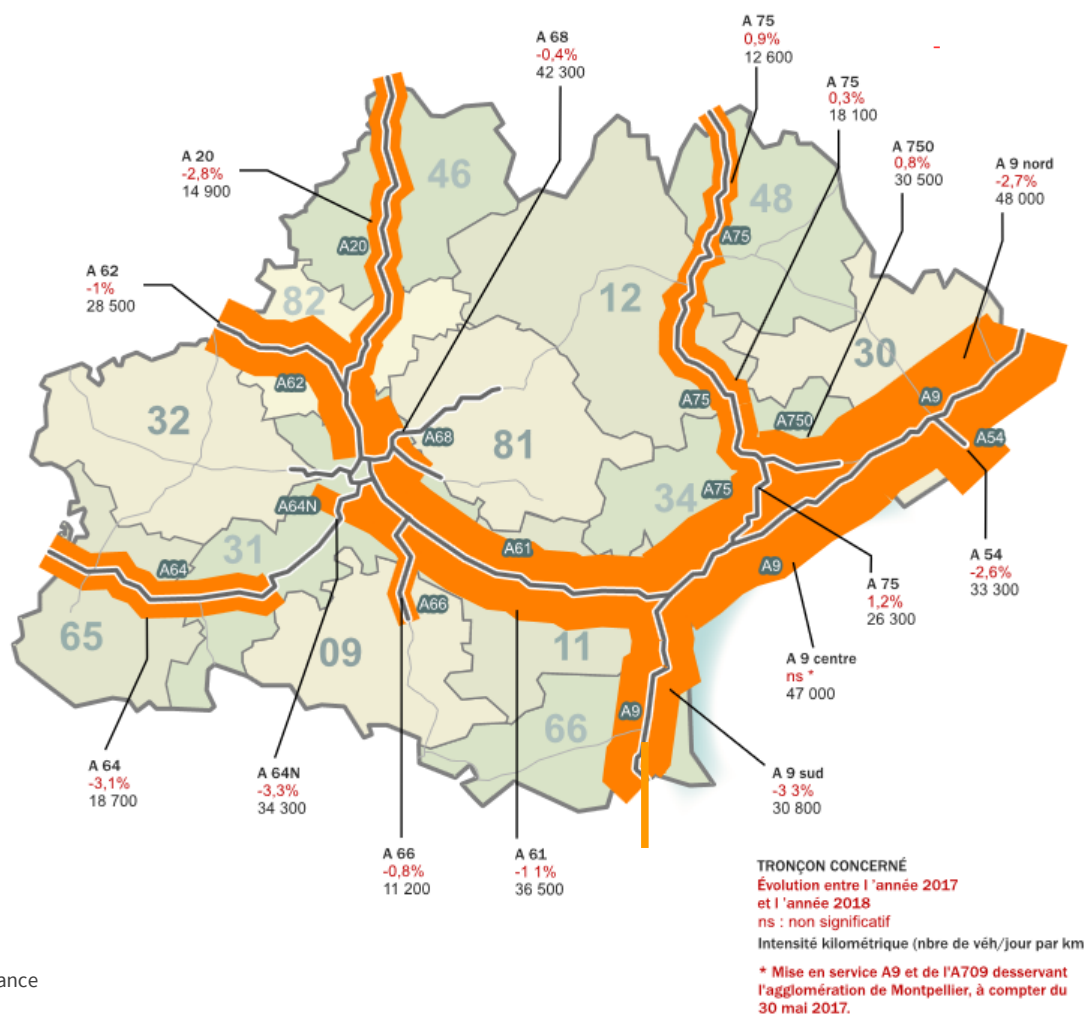
En raison des mouvements sociaux nés au quatrième trimestre 2018, la circulation des véhicules a été fortement perturbée par des actions diverses et répétées, menées sur l'ensemble du réseau routier.

Le réseau autoroutier a été impacté en de nombreux points d'entrées ou de sorties mais aussi en sections courantes.

C'est donc un recul de trafic marqué pour la plupart des sections autoroutières qui est enregistré au quatrième trimestre par rapport à l'année précédente. Les intensités kilométriques relevées montrent de fortes baisses au dernier trimestre 2018 tant pour les véhicules légers que pour les véhicules lourds.

Les résultats trimestriels ne seront pas détaillés ; les opérations dites « de péages gratuits » ainsi que les dégradations de certains matériels ayant pu par endroits empêcher un décompte exhaustif des véhicules empruntant les autoroutes.

Trafic autoroutier de véhicules légers



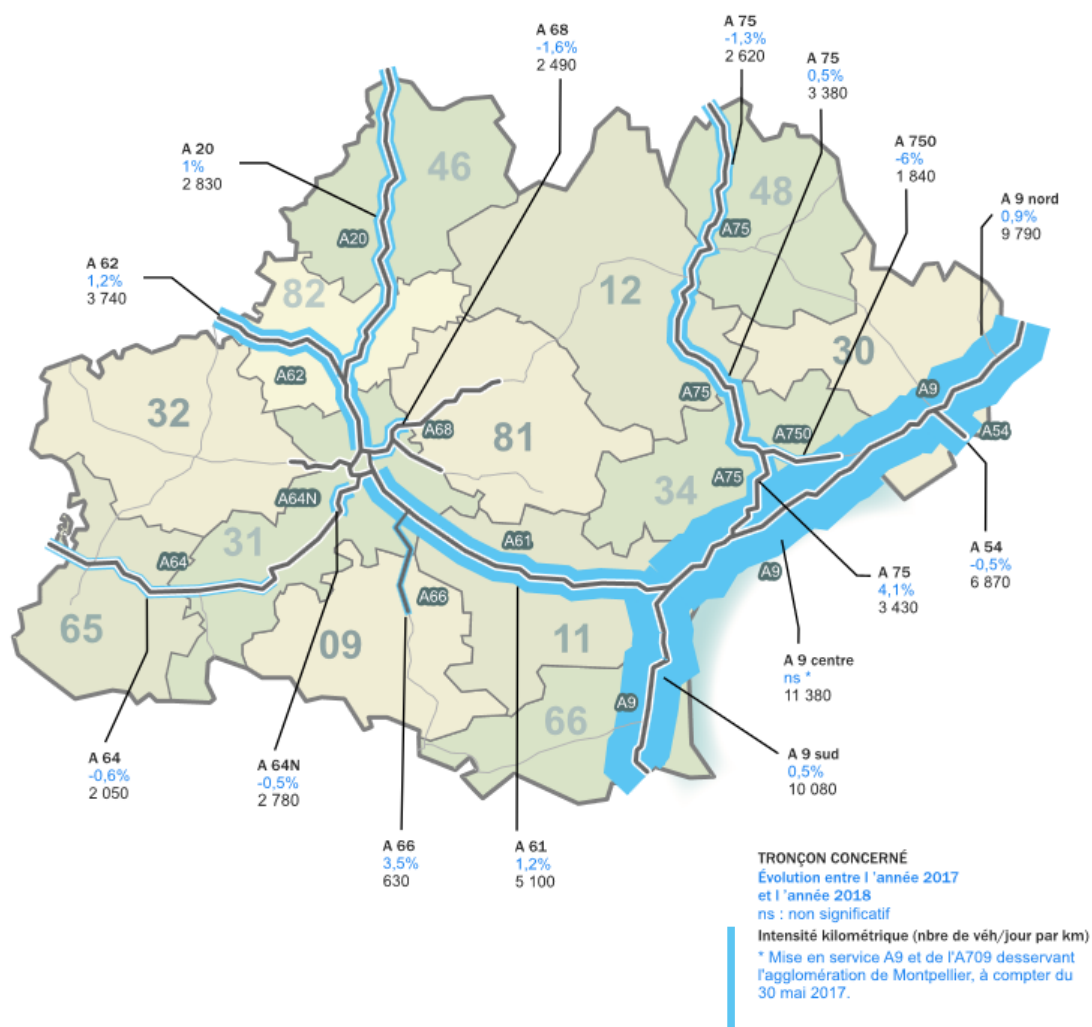
Sources :
Autoroute du Sud de la France
Eiffage construction
DIR Massif Central

Très impacté par la forte baisse enregistrée au dernier trimestre 2018, le trafic annuel des véhicules légers recule sur l'ensemble du réseau autoroutier concédé par rapport à 2017.

Avec des intensités kilométriques (*) qui varient de 11 200 à 48 000 véhicules légers par jour et par kilomètre en fonction des sections, ce repli se situe dans une fourchette allant de -3,3% à -0,4% alors que les résultats des trois trimestres précédents laissaient plutôt augurer d'une circulation annuelle orientée à la hausse.

L'autoroute A75 (non concédée) affiche dans sa section la plus au nord une intensité kilométrique en progression de 0,9% par rapport à l'année précédente. La circulation en section centrale de l'autoroute reste stable sur la période. Dans sa portion sud la circulation des véhicules légers croît de 1,2% par rapport à 2017.

Trafic routier de véhicules lourds



Sources :
Autoroute du Sud de la France
Eiffage construction
DIR Massif Central

Trafic autoroutier de véhicules lourds sur l'ensemble de l'année 2018

3

Le trafic annuel des véhicules lourds pâtit lui aussi des difficultés de circulation de fin d'année liées au mouvement des « Gilets jaunes ». Suivant les sections autoroutières, il connaît des évolutions mitigées par rapport à 2017.

Les intensités kilométriques (*) mesurées sur **le réseau concédé** varient de 630 à 11 380 véhicules lourds par jour et par kilomètre en fonction de l'axe pour des évolutions allant de -1,6% à 3,5% par rapport à l'année précédente.

Les plus forts trafics de poids lourds se concentrent sur l'A9 (de 9790 à 11 380 PL par jour et par kilomètre) avec des évolutions par rapport à l'année précédente de 0,9% à l'Est de Montpellier et de 0,5% sur la section Narbonne – frontière espagnole.

L'A61, l'A20 et l'A62 enregistrent des progressions à peine plus élevées mais concernant des flux de véhicules lourds bien inférieurs à ceux d'A9.

Sur l'A54 et l'A64, la circulation des poids lourds se replie de 0,5% sur la période.

Aux abords de Toulouse, l'A68 affiche une baisse du trafic PL de 1,6% par rapport à 2017.

Dans le même temps, sur l'autoroute A75 (non concédée) la circulation des véhicules lourds recule de 1,3% dans sa section la plus au nord. En section centrale elle progresse faiblement. Au sud, après sa bifurcation avec l'A750, le trafic poids lourds augmente de 4% par rapport à 2017.

Trafic ferroviaire

Voyageurs



Trafic voyageurs

Le transport ferré enregistre 6,5 millions de voyages en Occitanie au quatrième trimestre 2018, soit un recul de 14% par rapport au quatrième trimestre 2017.

Le trafic intrarégional avec 3,7 millions de voyages (soit 56% du trafic total trimestriel) chute de 21,2% sur la période.

Le nombre de voyages interrégionaux (2,8 millions de voyages) est en baisse de 2,4% par rapport au dernier trimestre 2017.

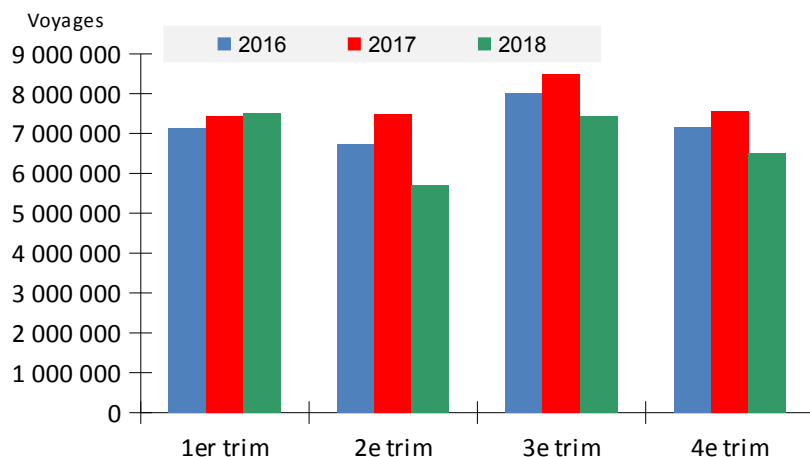
Seuls les échanges Ile-de-France – Occitanie (1,3 million de voyages soit 46% du trafic interrégional) et Bretagne - Occitanie progressent respectivement de 2,9% et 3,1% ; tous les autres flux interrégionaux sont orientés à la baisse par rapport à l'année précédente.

Sur l'ensemble de l'année 2018, le transport de passagers par le fer en Occitanie enregistre 27,1 millions de voyages, soit un repli de 12,4 % par rapport à 2017.

Les flux intrarégionaux comptent 15,7 millions de voyages. Ce sont près de 6 voyages sur 10 qui s'effectuent au sein même de la région. Ils baissent de 17 % par rapport à 2017.

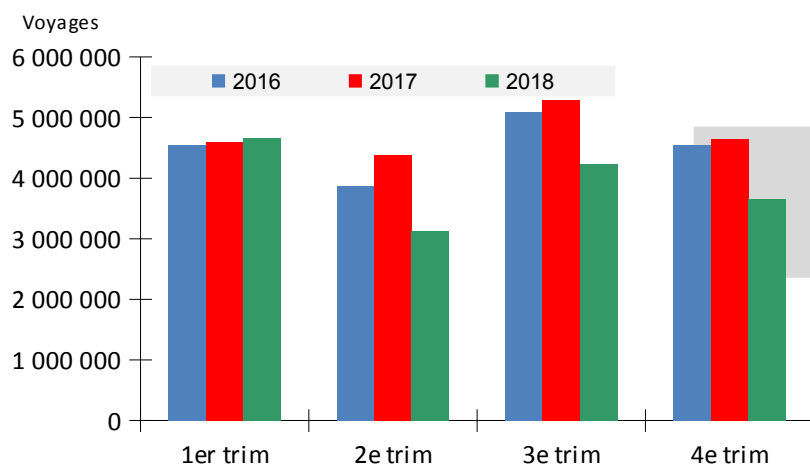
Le trafic interrégional (11,5 millions de voyages) aidé par une hausse de 7,2 % du nombre de voyages Ile-de-France – Occitanie (5,5 millions de voyages) affiche un repli moins marqué (- 5,2%) sur la période alors que les échanges avec les autres régions subissent des baisses allant de - 8,6 % à - 17,1 %.

Trafic voyageurs SNCF Occitanie



Source : SNCF

Trafic voyageurs SNCF intrarégional Occitanie



Source : SNCF

Trafic aérien

Voyageurs

Aéroport Toulouse-Blagnac



Avec 2,4 millions d'usagers au quatrième trimestre 2018, le trafic de l'aéroport de Toulouse-Blagnac a progressé de 2,6% par rapport au dernier trimestre de l'année 2017.

Le trafic international (1 070 000 passagers) augmente de 3,8% sur la période. Les destinations européennes qui constituent 87% de ce trafic affichent une progression identique.

La fréquentation des lignes nationales est en hausse de 2% par rapport à l'année précédente avec 1,3 millions de voyageurs. Les lignes à destination des aéroports parisiens enregistrent un léger recul de trafic (-0,6%) avec 874 000 passagers. En revanche, le nombre d'usagers des lignes régionales (413 000 voyageurs) augmente de 7,9% par rapport au quatrième trimestre 2017.

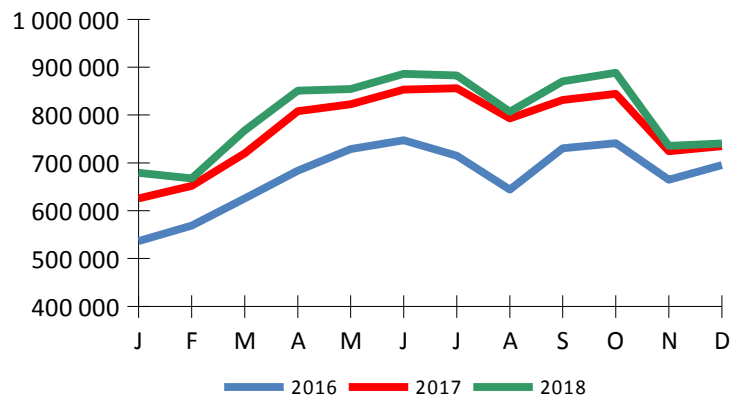
Avec 985 000 passagers, le segment low-cost croît de 3,4% par rapport à 2017. Il représente 41,7% du trafic trimestriel de l'aéroport.

Le trafic annuel de l'aéroport Toulouse Blagnac progresse de 3,9 % par rapport à 2017 avec 9,6 millions de passagers.

La fréquentation des lignes internationales, portée par le secteur low-cost, affiche une croissance de 7,1%. Elle dépasse cette année en nombre de passagers le trafic national en hausse de 0,7% par rapport à l'année précédente.

Le segment low-cost représente 42,2% du trafic annuel total avec 4 millions de passagers (+7,1% par rapport à 2017).

Passagers commerciaux (transit compris)



Source : Aéroport Toulouse-Blagnac

Trafic Toulouse Blagnac + 2,6 %
4^{ème} trimestre 2018

(T4 2018/ T4n-1)

Aéroport Montpellier-Méditerranée

Avec 457 000 passagers au quatrième trimestre 2018, la fréquentation de l'aéroport de Montpellier-Méditerranée est en hausse de 3,6% par rapport au quatrième trimestre 2017.

Le trafic national (328 000 passagers sur le trimestre) progresse de 3,6% par rapport à l'année précédente.

La fréquentation des lignes internationales (129 000 passagers), augmente de 4% sur la période.

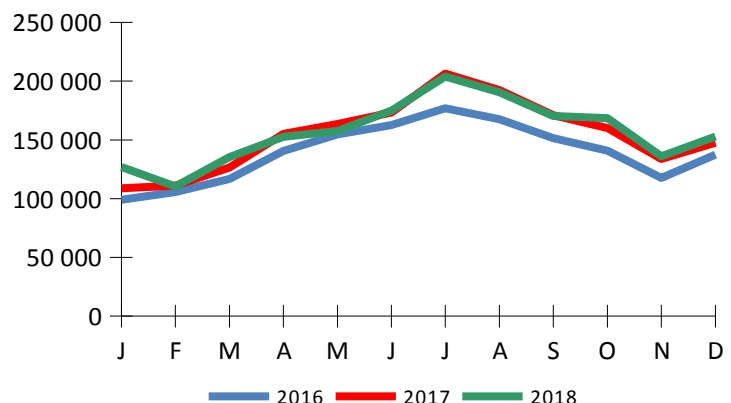
Le secteur low-cost représente 34,3% du trafic passagers trimestriel ; il progresse de 11,7% par rapport au dernier trimestre de 2017.

Sur l'ensemble de l'année 2018, ce sont 1,9 millions d'usagers qui ont fréquenté l'aéroport de Montpellier, soit une hausse de 1,6% par rapport à 2017.

Le trafic annuel des lignes nationales (2/3 de l'offre totale) augmente de 4,3% en 2018 tandis que le trafic international recule de 3,1%.

Le secteur low-cost progresse de 5,2% par rapport à l'année précédente. Il représente 37,7% du trafic passagers annuel.

Passagers commerciaux (transit compris)



Source : Aéroport Montpellier-Méditerranée -DGAC

Trafic Montpellier-Méditerranée + 3,6 %
4^{ème} trimestre 2018

(T4 2018/ T4n-1)

Trafic aérien

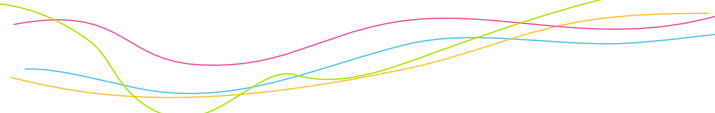
Voyageurs

Aéroport Nîmes-Garons

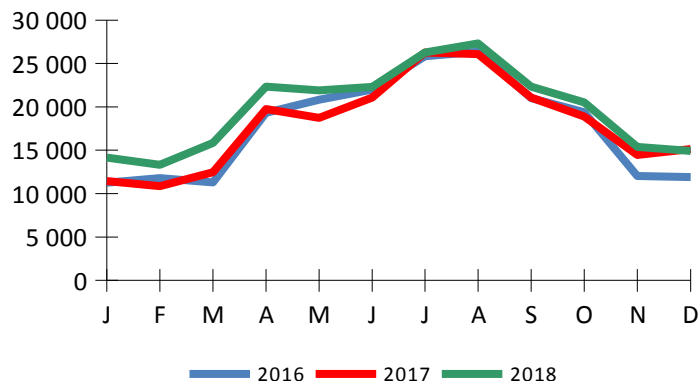
Avec 50 800 passagers au quatrième trimestre 2018, l'aéroport de Nîmes-Garons enregistre une fréquentation en hausse de 4,7% par rapport au quatrième trimestre 2017.

Les lignes internationales à bas coûts représentent la quasi-totalité du trafic passager de l'aéroport.

Sur l'année 2018, le trafic total de l'aéroport de Nîmes-Garons (236 500 passagers) augmente de 9,4% par rapport à l'année précédente.



Passagers commerciaux



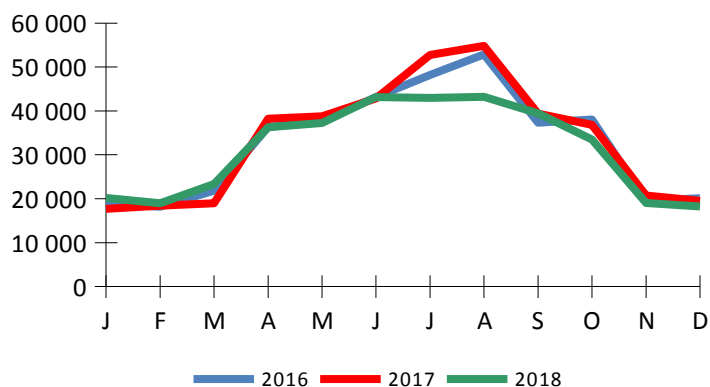
Source : DGAC

Aéroport Carcassonne-Salvaza

Au quatrième trimestre 2018, le trafic de l'aéroport de Carcassonne-Salvaza (70 700 passagers) baisse de 8,3% par rapport à 2017. L'offre aéroportuaire est orientée à l'international. Le secteur low-cost concentre l'ensemble de l'offre.

L'aéroport de Carcassonne-Salvaza totalise 375 000 passagers sur l'ensemble de l'année 2018, soit un repli de 5,9% par rapport à 2017.

Passagers commerciaux



Source : DGAC

Aéroport Perpignan-Rivesaltes

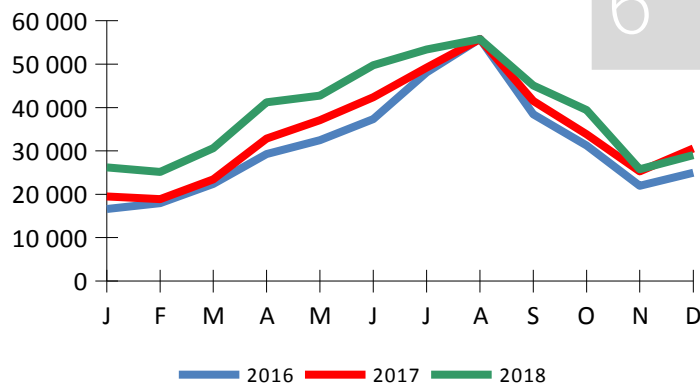
Avec 94 200 passagers au quatrième trimestre 2018, l'aéroport affiche une hausse de fréquentation de 5% par rapport au dernier trimestre 2017.

Le trafic national augmente de 4,3% avec 64 000 passagers. L'international avec 30 200 usagers sur le trimestre, progresse de 6,6% par rapport à l'année précédente.

La part du low-cost est de 34,6% ; le trafic à bas coût croît de 7,5% par rapport au quatrième trimestre 2017.

La fréquentation totale de l'aéroport de Perpignan en 2018 (464 000 passagers) augmente de 13,2% par rapport à 2017.

Passagers commerciaux



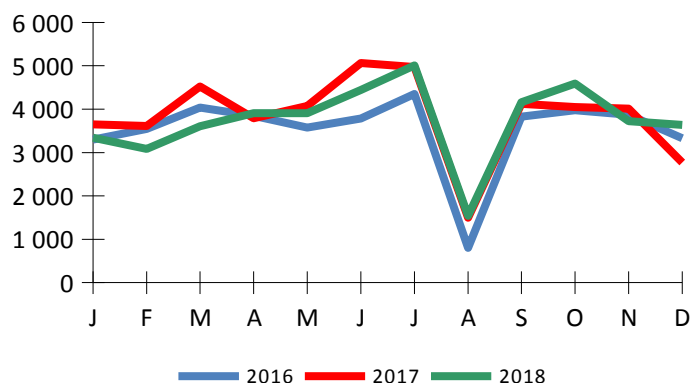
Source : DGAC

Aéroport Castres-Mazamet

Le trafic de l'aéroport de Castres-Mazamet augmente de 10,4% par rapport à l'année précédente avec 11 900 passagers au quatrième trimestre 2018. Il s'agit essentiellement d'un trafic national, l'aéroport proposant des vols à destination de Paris-Orly durant toute l'année.

Avec 44 900 passagers sur l'ensemble de l'année 2018, l'aéroport de Castres-Mazamet enregistre une baisse de fréquentation de 2,6% par rapport à 2017.

Passagers commerciaux



Source : DGAC

Aéroport Béziers-Cap d'Agde

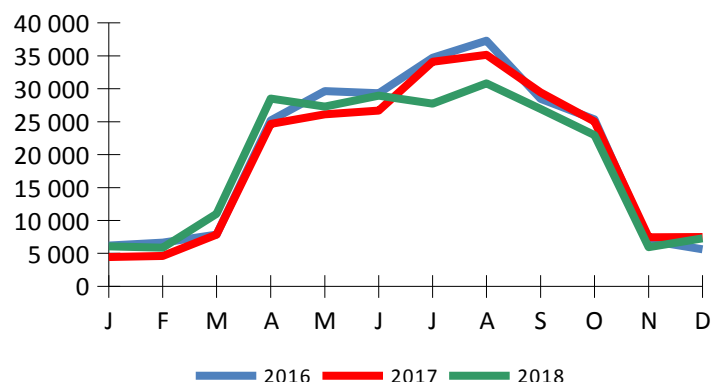
Avec 36 200 passagers au quatrième trimestre 2018, l'aéroport de Béziers-Cap d'Agde accuse une baisse de fréquentation de 9,5% par rapport au dernier trimestre 2017.

Le trafic des lignes nationales, 13 500 passagers sur le trimestre, recule de 2,4% par rapport à l'année précédente. Dans le même temps, le trafic international (22 700 passagers) baisse de 13,2%.

Le secteur low-cost concerne la quasi totalité du trafic passager.

En 2018, avec 229 000 passagers, le trafic total de l'aéroport de Béziers se replie de 1,5% par rapport à 2017.

Passagers commerciaux



Source : DGAC

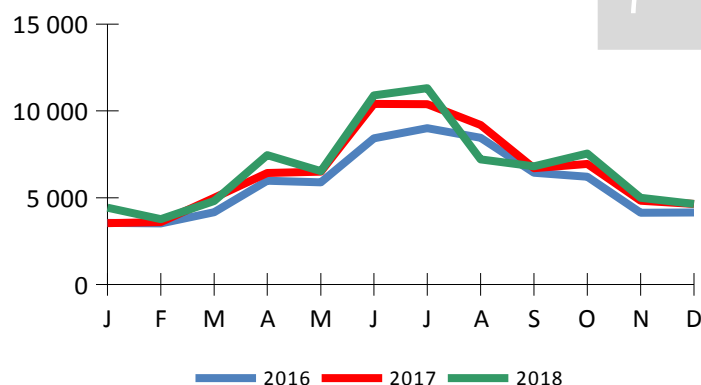
Aéroport Rodez-Aveyron

Au quatrième trimestre 2018, le trafic de l'aéroport de Rodez-Marcillac (17 200 passagers) progresse de 4,7% par rapport au quatrième trimestre 2017.

Le nombre de passagers des lignes nationales (14 900) augmente de 4,2% ; celui des usagers des vols internationaux (2 260) est en hausse de 8,6% sur la période.

Avec 80 400 passagers en 2018, l'aéroport affiche une fréquentation annuelle en augmentation de 2,8% rapport à l'année 2017.

Passagers commerciaux



Source : DGAC – Aéroport de Rodez-Aveyron

Trafic aérien

Voyageurs

Aéroport Tarbes-Lourdes-Pyrénées

Au quatrième trimestre 2018, le trafic de l'aéroport de Tarbes-Lourdes (68 800 passagers) progresse de 5,6% par rapport à l'année précédente.

La fréquentation des lignes nationales (36 736 passagers) gagne 2,1%, celle des lignes internationales (32 030 passagers) affiche une croissance de 9,9% sur la période.

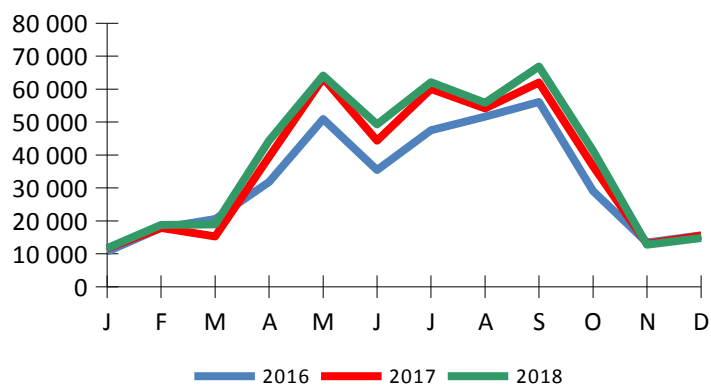
Le segment low-cost représente 29,2% du trafic total trimestriel. Il est en hausse de 9,2% par rapport au quatrième trimestre 2017.

L'aéroport de Tarbes-Lourdes totalise près de 461 000 passagers en 2018, soit une augmentation de 6,3% par rapport à l'année 2017.

La fréquentation des lignes nationales et internationales croît respectivement de 2,4% et 8,3% par rapport à 2017.

Le secteur low-cost est en progression de 11,7% par rapport à l'année précédente.

Passagers commerciaux (transit compris)



Source : DGAC

Aéroports Occitanie – récapitulatif du 4ème trimestre 2018

4ème Trimestre 2018	Passagers lignes nationales	Passagers lignes internationales	Passagers en transit	Total passagers	Passagers lignes à bas coût (low cost)	Part des lignes à bas coût (%)
BEZIERS CAP D'AGDE	13 496	22 676	-	36 172	35 881	99,2%
Evolution / trimestre année N-1	-2,4%	-13,2%	-	-9,5%	-9,7%	-
CARCASSONNE-SALVAZA	24	70 710	-	70 734	70 524	99,7%
Evolution / trimestre année N-1	-89,4%	-8,0%	-	-8,3%	-8,0%	-
CASTRES-MAZAMET	11 938	8	-	11 946	-	-
Evolution / trimestre année N-1	10,8%	-	-	10,4%	-	-
MONTPELLIER-MEDITERRANEE	328 426	128 920	71	457 417	157 065	34,3%
Evolution / trimestre année N-1	3,6%	4,0%	-84,6%	3,6%	11,7%	-
NIMES-GARONS	759	50 038	10	50 807	49 649	97,7%
Evolution / trimestre année N-1	224,4%	3,6%	-	4,7%	3,0%	-
PERPIGNAN-RIVESALTES	63 966	30 206	-	94 172	32 578	34,6%
Evolution / trimestre année N-1	4,3%	6,6%	-	5,0%	7,5%	-
RODEZ-AVEYRON	14 913	2 262	1	17 176	2 209	12,9%
Evolution / trimestre année N-1	4,2%	8,6%	-	4,7%	6,7%	-
TARBES-LOURDES-PYRENEES	36 736	32 030	-	68 766	20 086	29,2%
Evolution / trimestre année N-1	2,1%	9,9%	-	5,6%	9,2%	-
TOULOUSE-BLAGNAC	1 287 857	1 069 518	6 980	2 364 355	985 465	41,7%
Evolution / trimestre année N-1	2,0%	3,8%	-33,9%	2,6%	3,4%	-

Source : DGAC et aéroports

Trafic aérien

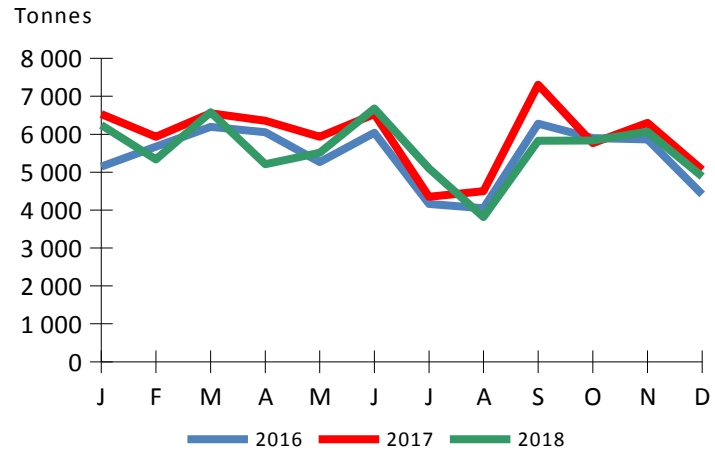
Fret

16 800 tonnes de fret (hors poste) ont été traitées par la plateforme aéroportuaire de Toulouse-Blagnac au quatrième trimestre 2018, soit une hausse de 2% par rapport au dernier trimestre de 2017.

Le fret-express (vols réguliers, cargos) avec 4 240 tonnes de marchandises transportées, recule de 2,8 % sur la période. Les vols charters cargos ont acheminé 12 500 tonnes de fret durant le trimestre, soit un repli de 1,7 % par rapport au quatrième trimestre 2017.

Avec 67 100 tonnes de fret traitées au cours de l'année 2018, le trafic fret (hors poste) de l'aéroport de Toulouse-Blagnac baisse de 5,7 % par rapport à 2017.

Fret (hors poste)



Source : Aéroport Toulouse-Blagnac

16 800 Tonnes de fret au 4ème Trimestre 2018

2 % variation en % : T4 2018 / T4 2017

Trafic maritime

Voyageurs

Port de Sète Trafic maritime

Le nombre de croisières enregistré sur le 4ème trimestre 2018 a fortement augmenté, soit une hausse de + 150,5 % par rapport au dernier trimestre 2017 ; l'activité des lignes régulières de ferry à destination du Maroc a subi elle une baisse lors du dernier trimestre 2018 par rapport à la même période 2017.

L'activité croisières du port de Sète a connu une année 2018 en pleine expansion : le trafic des croisiéristes est passé de 47 000 à 115 000 passagers entre 2017 et 2018. Le port de Sète prévoit de passer à 125 000 passagers en 2019.

Grâce aux investissements réalisés dans la gare maritime, le port de Sète est désormais en capacité d'accueillir des navires de grande envergure.



Passagers 4ème trimestre 2018

Nombre de passagers (Cars-ferries et croisières)
Passagers comptés en entrée et sortie

Croisières	49 531 +150,5 % variation en % (4T2018 -4T2017)
Lignes régulières	26 860 - 5,3 % % variation en % (4T2018 -4T2017)

9

EPR Port de Sète Sud de France

Fret

Ports de commerce (Port de Sète, Port-la Nouvelle, Port-Vendres)



■ Port de Sète

activité totale marchandises

Au 4^{ème} trimestre 2018

IMPORTATIONS : 909 113 T (+ 2,1 %)

EXPORTATIONS : 232 809 T (+ 5 %)

(Volumes cumulés en tonnes durant le 4^{ème} trimestre 2018 et évolution /4^{ème} trimestre 2017)

L'activité totale marchande s'inscrit en hausse sur le quatrième trimestre 2018 comparée au quatrième trimestre 2017.

En affichant pour la seconde année, plus de 4 millions de tonnes de marchandises, le port de Sète affiche un trafic en hausse qui présage de nouveaux développements à venir. Le trafic pétrolier s'est consolidé en 2018 et pèse environ 25 % du trafic global.

Répartition des différents produits

En tonnes et variation en % (4T2018/4T2017)

Vracs liquides	Importations	Exportations
Hydrocarbures raffinés	352 641 T +38,9 %	127 T - 46,6 %
Autre vracs liquides	64 533 T* <small>(*) dont : 23 013 T produits pour carburants et 7 316 T vins</small>	96 637 T* <small>(*) dont 79 256 T produits pour carburants</small>

EPR Port de Sète-Sud de France

■ Port de Sète

Répartition des différents produits

en tonnes - 4^{ème} trimestre 2018 - en tonnes et variation en % (4T2018/4T2017)

Marchandises diverses	Importations	Exportations
	142 942 T + 20,7 %	78 692 T +14,8 %

Vracs solides	Importations	Exportations
	348 999 T (*) - 22 %	57 352 T (*) + 3,9 %
	<small>(*) dont notamment : 25 797 T charbon, 52 684 T tourteaux, 56 954 T engrais, 152 026 T graines oléagineuses</small>	<small>(*) dont notamment : 44 093 T tourteaux, 7 392 T céréales</small>

Le port de Sète a enregistré une augmentation des importations et exportations de marchandises diverses durant le quatrième trimestre 2018 (respectivement + 20,7 % et + 14,8%) par rapport à la même période 2017. Des variations interviennent au niveau des vracs solides, tant à l'import qu'à l'export pour ce dernier trimestre 2018.

Le port de commerce de Sète affiche un trafic en constante croissance depuis plusieurs années, marquée notamment en 2018 par l'envolée de l'import de véhicules neufs. On note toutefois un retrait dans les exportations de vracs solides (graines, tourteaux, engrais...), une activité qui a subi les conséquences de l'arrivée massive du soja argentin.

Trafic maritime

Fret



■ Port -la Nouvelle

Activité totale marchandises

au 4^{ème} trimestre 2018

IMPORTATIONS : 344 532 T (+2,1 %)

EXPORTATIONS : 39 876 T (-54,9 %)

(Volumes cumulés en tonnes durant le 4^{ème} trimestre 2018 et évolution/4^{ème} trimestre 2017)

Les importations d'hydrocarbures ont augmenté au cours du dernier trimestre 2018 ; celles des céréales sur cette même période ont été inexistantes en raison notamment des récoltes et de la matière disponible en baisse.

Troisième port français de Méditerranée pour l'importation des produits pétroliers, le port de Port-la Nouvelle affiche une activité marchande annuelle de 1 365 904 tonnes brut importées et 382 739 tonnes exportées pour 2018 ; la baisse des exportations céréalières s'explique notamment par l'apparition d'un champignon (le fusariose) sur de nombreuses récoltes.

■ Port -Vendres

Activité totale marchandises

4^{ème} trimestre 2018

IMPORTATIONS : 50 697 T (-9,9 %)

EXPORTATIONS : 11 325 T (-25,8 %)

(Volumes cumulés en tonnes durant le 4^{ème} trimestre 2018 et évolution / 4^{ème} trimestre 2017)

L'activité marchande de Port-Vendres affiche une baisse sur le dernier trimestre 2018 ; les importations de fruits et légumes en provenance de l'Afrique de l'Ouest représentent un volume inférieur de - 9,9 % à celui de la même période 2017.

Avec 250 513 tonnes de marchandises en transit sur le port en 2018 contre 282 087 tonnes en 2017, le port de commerce de Port-Vendres enregistre une activité annuelle 2018 sensiblement en baisse .

Répartition des différents produits

4^{ème} trimestre 2018

En tonnes et variation en % (4T2018/4T2017)

Vracs liquides	Importations	Exportations
Hydrocarbures	269 335 T +14,40 %	-----
Autre vracs liquides	15 833 T -9,2 %	-----

Vracs solides	Importations	Exportations
Céréales	-----	33 186 T - 54,0 %
Autre vracs solides (*)	55 381 T	-----

(*) dont minerais, engrais, charbon et divers

Sources : Capitainerie du port de Port-la Nouvelle

Répartition des différents produits

4^{ème} trimestre 2018

En tonnes

	Importations	Exportations
Fruits et légumes	50 697 T avec l'Afrique de l'Ouest	-----
Marchandises diverses	-----	11 325 T avec l'Afrique de l'Ouest

Saint Charles International / SNIFL
données statistiques (St Charles / Port-Vendres)

Immatriculations

Véhicules neufs

Immatriculations de véhicules neufs

41 500 **voitures particulières neuves** ont été immatriculées en Occitanie au quatrième trimestre 2018 soit une baisse de 7% par rapport au quatrième trimestre 2017. En France métropolitaine, le nombre d'immatriculations de ces véhicules recule de 7,4% sur la période.

Dans cette catégorie, les voitures fonctionnant à l'essence (23 600 hors hybrides ou bicarburant) progressent ce trimestre de 7% dans la région par rapport à 2017 (+7,5% à l'échelon national). Dans le même temps, les ventes de véhicules diesel (14 490) chutent de 26,8% dans la région et de 28% au niveau national.

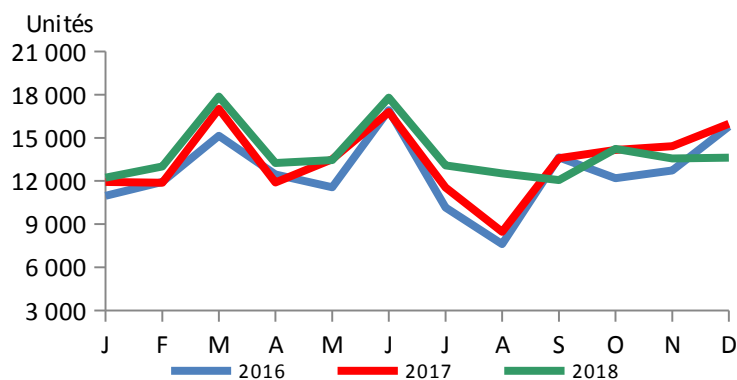
Les immatriculations de **voitures électriques**, 860 véhicules dans le trimestre, ont augmenté de 43,8% dans la région sur la période. La part de ces véhicules atteint 2% des immatriculations de voitures neuves au quatrième trimestre 2018. Au niveau national, c'est une hausse de 75% qui est enregistrée pour cette catégorie par rapport au quatrième trimestre 2017.

9 910 **véhicules utilitaires légers neufs** ont été commercialisés dans la région au quatrième trimestre 2018, soit une augmentation de 5,1% par rapport au quatrième trimestre 2017. Au niveau national c'est une évolution de 4,1% qui est constatée.

Le nombre d'immatriculations de **véhicules industriels neufs à moteur** dans la région (1316) progresse de 20,4% entre le quatrième trimestre 2017 et le quatrième trimestre 2018. Les tracteurs routiers représentent 49% des ventes de ce segment au cours du dernier trimestre 2018.

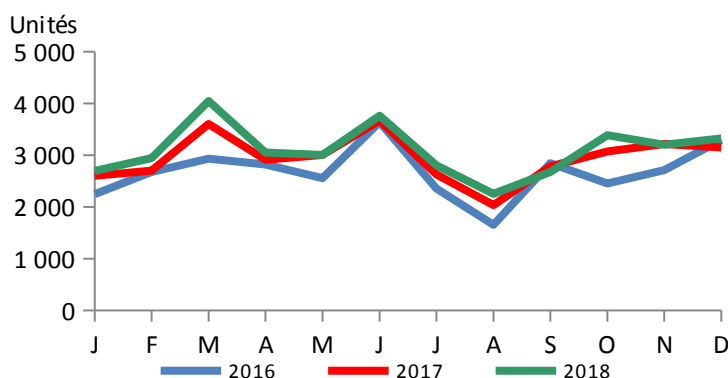
En France métropolitaine, les ventes de cette catégorie de véhicules sont en hausse de 6,1% sur la période.

Immatriculation de voitures particulières neuves en Occitanie



Source : MTES- SDES - SIDIV

Immatriculation de voitures utilitaires légers neufs en Occitanie



Source : MTES- SDES - SIDIV

Sur l'ensemble de l'année 2018, le marché des voitures particulières neuves en Occitanie progresse de 3,4% par rapport à l'année 2017 avec 167 000 immatriculations. Au niveau national c'est une croissance de 2,8% qui est enregistrée pour cette catégorie de véhicules.

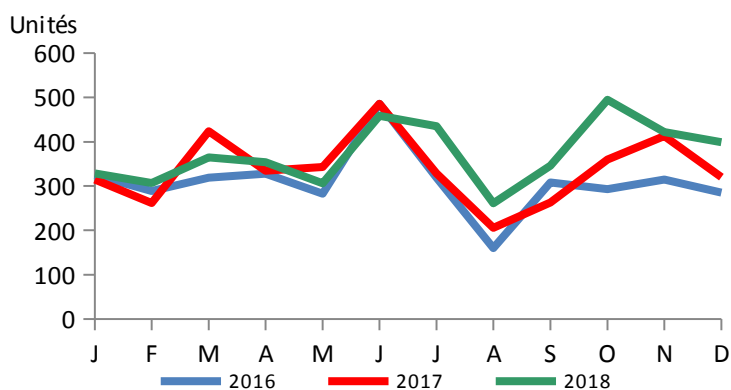
Les voitures à essence (93000 hors hybrides ou bicarburation) voient leurs ventes en hausse de 19,1% en 2018 tandis que les ventes des voitures diesel (62 000) reculent de 16,6% dans la région. Des tendances proches sont observées à l'échelle métropolitaine.

Le nombre de véhicules électriques commercialisés dans la région en 2018 (2820) croît de 23,9% par rapport à 2017 (+ 24,2% pour le niveau national).

Les immatriculations de véhicules utilitaires légers neufs, 37 200 dans la région en 2018, augmentent de 5% par rapport à 2017 (+ 4,4% en France métropolitaine).

Les ventes de véhicules industriels neufs à moteur sont en hausse de 10,4% dans la région (4 480 véhicules) et de 8,6% au niveau national par rapport à 2017.

Immatriculation de véhicules industriels neufs à moteur en Occitanie



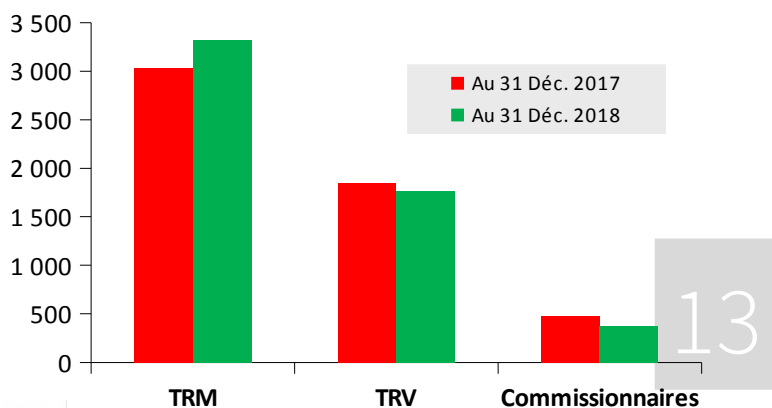
Source : MTES- SDES - SIDIV

Indicateurs du transport

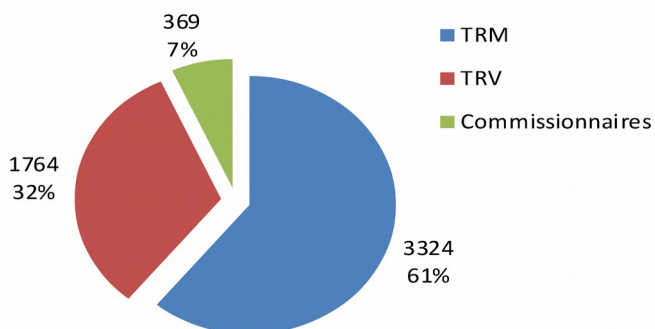
Registre des transports

Les inscriptions des entreprises de transport de marchandises sont en légère hausse en 2018 tandis que les entreprises de transports de personnes et de commissionnaires affichent un léger recul par rapport à l'année 2017.

Nombre d'entreprises inscrites au 31 décembre

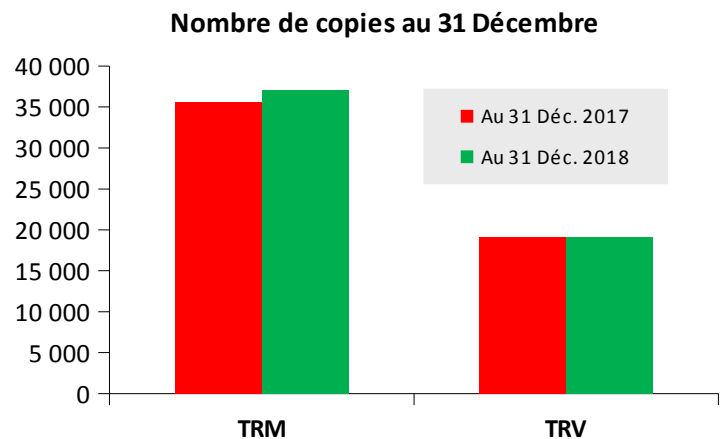


Nombre d'entreprises inscrites au 31 décembre 2018



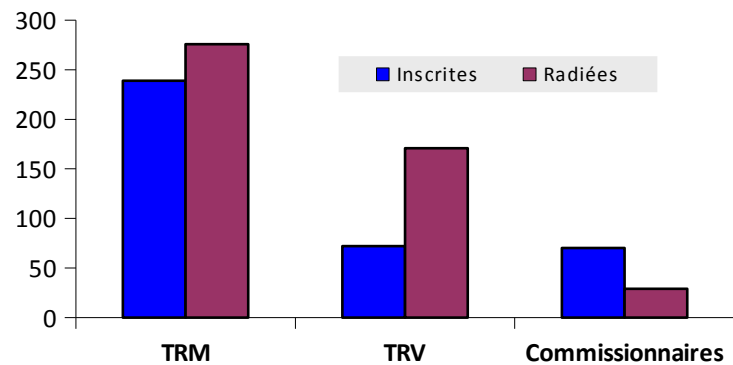
Indicateurs du transport

Le nombre de copies de licence de marchandises délivrées est en hausse constante depuis plusieurs années tandis que le nombre de copies de licence de voyageurs reste stable.



Pour l'année 2018, on note un nombre quasi-identique d'entreprises de marchandises inscrites que radiées et une augmentation du nombre de radiations d'entreprises de transport de personnes.

INSCRIPTIONS - RADIATIONS au 31 Décembre 2018



Marché du travail

Offres

Au quatrième trimestre 2018, ce sont 6799 emplois qui sont proposés dans les métiers des transports en Occitanie, soit un recul de 1,6% par rapport au dernier trimestre 2017. Le nombre d'offres de CDD ou CDI d'une durée supérieure à six mois (2824 soit 41,5% de l'offre) augmente de 10% tandis que les CDD ou contrats d'intérim allant de un à six mois (3332 soit 49% de l'offre) baissent de 10,2% par rapport à l'année précédente. Les offres de contrats de durée inférieure à un mois augmentent de 2,1%.

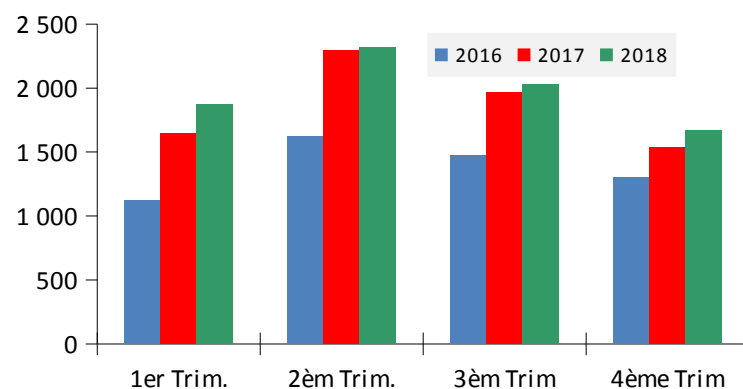
La conduite longue distance enregistre 1672 offres d'emplois au quatrième trimestre 2018, soit une croissance de 8,7% de l'offre par rapport à 2017. Les CDI ou CDD de durées supérieures à 6 mois (800) sont en hausse de 11,1% et représentent 47,8% de l'offre. Les CDD ou contrats d'intérim dont la durée varie de un à six mois (794 soit 47,5% des emplois proposés dans ce secteur) progressent de 10,4%.

Le nombre de contrats de courte durée offerts (78) recule de 21,2% sur la période.

771 offres d'emplois sont recensées dans les métiers de la conduite courte distance au cours du trimestre, soit une augmentation de 15,1 % par rapport au quatrième trimestre 2017. Le nombre d'offres de contrats en CDI ou CDD de durées supérieures à 6 mois (393 soit 51% de la catégorie) progresse de 18%. Dans le même temps, les CDD ou contrats d'intérim dont la durée varie de un à six mois (349 soit 45,3% de la catégorie) augmentent de 15,6%.

Offres d'emplois enregistrées au cours du trimestre

Conducteurs (transport marchandise longue distance)



Avec 1768 offres d'emplois d'agents de stockage dans le trimestre, le secteur affiche une baisse de 14,7% par rapport au quatrième trimestre 2017.

Les offres de CDD ou contrats d'intérim allant de un à six mois représentent 51% de la catégorie. Leur nombre chute de 22,6%.

Les offres d'emplois d'agents de manutention (1032) reculent de 2,7% sur la période. Le nombre de contrats ou CDD allant de un à six mois proposés baisse de 35,2% tandis que les offres de contrats de durée supérieure à six mois ou de moins d'un mois augmentent respectivement de 57,6% et 54,8%.

Demandes

Au quatrième trimestre 2018, le nombre moyen de demandeurs d'emplois inscrits dans les métiers du transport en région Occitanie (32 625) est en léger repli (-0,3%) par rapport au dernier trimestre 2017. Le nombre de demandeurs de moins de 25 ans (3855) augmente de 4,6%, celui des plus de 50 ans (un quart des effectifs) baisse de 1,1%. Dans le même temps le nombre de demandes dont l'ancienneté est supérieure à un an (13 864) augmente de 5%.

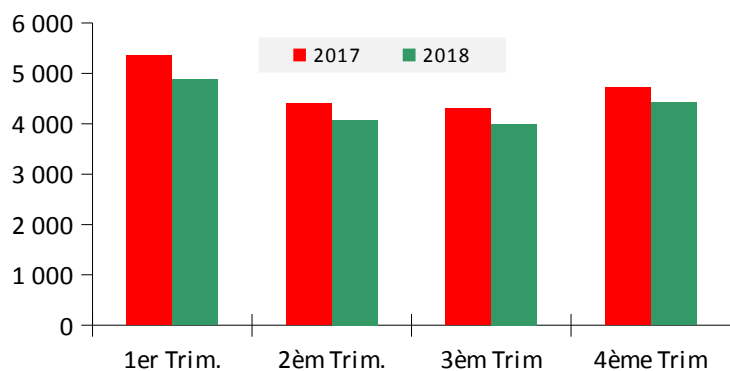
Les métiers de la conduite longue distance affichent 4 422 demandes d'emplois en moyenne au dernier trimestre 2018, soit une baisse de 6,2% par rapport à l'année précédente. Chez les moins de 25 ans, les demandes (193) sont en hausse de 10,5%. Pour les plus de 50 ans (1439 demandeurs), elles reculent de 7,2%. Le nombre de demandes dont l'ancienneté est supérieure à un an (1863) reste stable.

Avec 5762 demandes d'emplois de conducteurs-livreurs au quatrième trimestre 2018, c'est une augmentation de 6,4% qui est enregistrée par rapport à l'année passée. Le nombre de demandeurs de moins de 25 ans (560) progresse de 31,5%, celui des plus de 50 ans (1657) augmente légèrement (0,7%). Le nombre de demandes dont l'ancienneté est supérieure à un an est en hausse de 3,9%.

Les demandes d'emplois d'agent de stockage (8815) augmentent de 2,5% sur la période. Dans ce secteur, celles dont l'ancienneté est supérieure à un an (3790) progressent de 9,3% par rapport à 2017.

Le nombre moyen de demandes d'emplois d'agents de manutention au quatrième trimestre (6942) baisse de 2,8% par rapport à fin 2017. Chez les moins de 25 ans, les demandes (1198) reculent de 7,7%. Elles augmentent de 2,5% pour les plus de 50 ans. Les demandes dont l'ancienneté est supérieure à un an (41 % des demandeurs de cette catégorie) sont en hausse de 2,8% par rapport à l'année précédente.

Demande d'emploi de catégorie A – Effectif moyen trimestriel
Conducteurs (transport marchandise longue distance)



Source : Pôle emploi - Dares

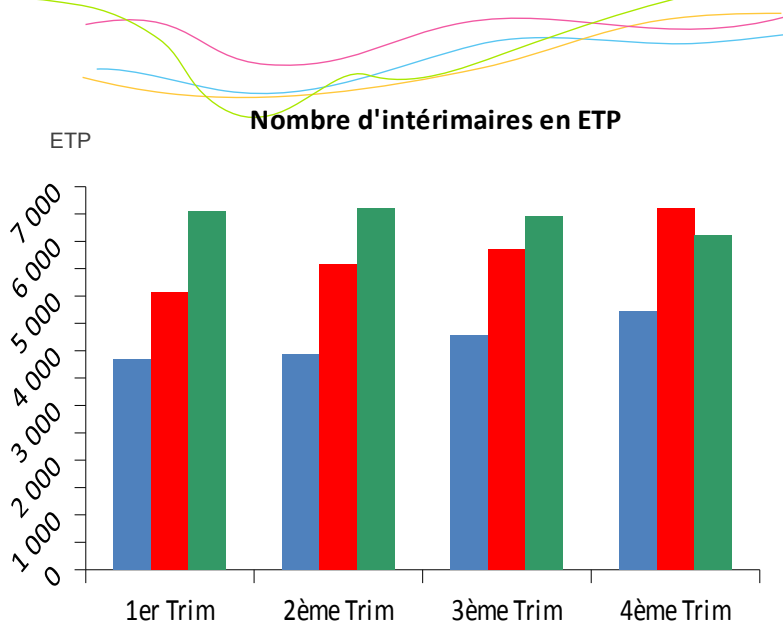
Avertissement

On compte le nombre moyen de demandeurs d'emplois inscrits sur le trimestre et non plus le nombre de demandeurs d'emploi en fin de mois comme c'était le cas précédemment.

Intérim

48 472 contrats d'intérim sont conclus au quatrième trimestre 2018 dans le secteur des transports et de l'entreposage dans la région soit une baisse de 4,3% par rapport à l'année précédente. En équivalent temps plein (ETP) cela correspond à 6107 salariés sur le trimestre. C'est donc un recul de 7,4% des ETP qui est enregistré sur la période.

Parallèlement, le nombre de contrats d'intérim conclus toutes activités professionnelles confondues (359 162 sur le trimestre) diminue de 1,2%, mais le nombre des ETP correspondant (55 990) progresse de 2,7%.



Source : Pôle emploi - Dares

Direction Régionale des entreprises, de la concurrence, de la consommation, du travail et de l'emploi (DIRECCTE) Occitanie

Avertissement : l'introduction progressive de la déclaration sociale nominative (DSN) en remplacement des relevés mensuels de mission (RMM) peut transitoirement affecter les comportements déclaratifs des agences d'intérim. Durant la phase de montée en charge de la DSN, des adaptations sont réalisées dans la chaîne de traitement statistique des estimations d'emploi intérimaire. Ces modifications sont susceptibles de générer des révisions accrues sur les données.

Définitions:

Equivalent-emploi à Temps Plein sur le trimestre (ETP) : mesure un volume de travail en intérim. On pourra parler de « volume de travail temporaire » pour désigner l'équivalent-emploi à temps plein. Cet indicateur donne une idée du volume moyen d'intérim sur le trimestre, et se différencie donc du nombre d'intérimaires qui donne une idée de stock en fin de trimestre.

Contrats conclus au cours du trimestre : nombre de missions dont la date de début appartient au trimestre.

Carburants

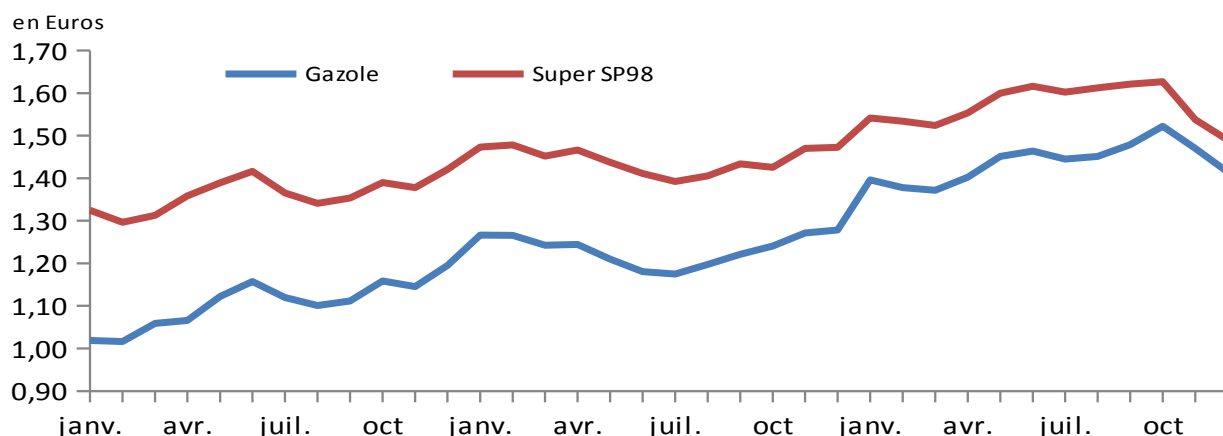
Baisse des cours au 4^{ème} trimestre 2018

Après des valeurs moyennes mensuelles record atteintes au mois d'octobre, les prix moyens TTC des carburants reculent en novembre et décembre.

Sur le trimestre, le gazole affiche un prix moyen au litre de 1,47€, soit une hausse de 0,7% par rapport au troisième trimestre. Pour le super sans plomb 98 (SP98), avec un prix moyen au litre de 1,55 € au quatrième trimestre, c'est une baisse de 3,7% qui est constatée par rapport au trimestre précédent.

Sur les 12 derniers mois, le cours du gazole a progressé de 0,9% par mois en moyenne celui du super SP98 de 0,1% par mois.

Evolution du prix des carburants



Source : DGEC - prix DIREM

Prix du pétrole « Brent » en euros

Baisse des cours du brut au
quatrième trimestre 2018

prix par baril de Brent



Source : Insee

Octobre 2018

71,00 €

(+4,3 % après)

Novembre 2018

57,00 €

(- 19,3 % par rapport au mois précédent)

Décembre 2018

50,00 €

(- 12 % par rapport à novembre 2018)

BREVES

La Région Occitanie expérimente la motorisation au gaz naturel véhicule (GNV) pour ses autocars. Un premier modèle a été testé entre mars et avril sur la ligne de car liO Toulouse-Castres et un second véhicule sera testé prochainement. Moins bruyant et plus économique, le GNV rejette 25 % de CO₂ et 80 % d'oxyde de carbone en moins que les autres carburants, selon la Région.

Une start-up spécialisée dans les écotecnologies « Néomerys », basée dans l'Hérault, développe un carburant vert produit à base de micro-algues et de sève d'arbres. Le procédé de fabrication porterait le coût de revient de la production de biocarburant à 2 €/litre. Cette société envisage de se rapprocher d'investisseurs pour lancer la phase d'industrialisation de ce nouveau carburant.

AGENDA

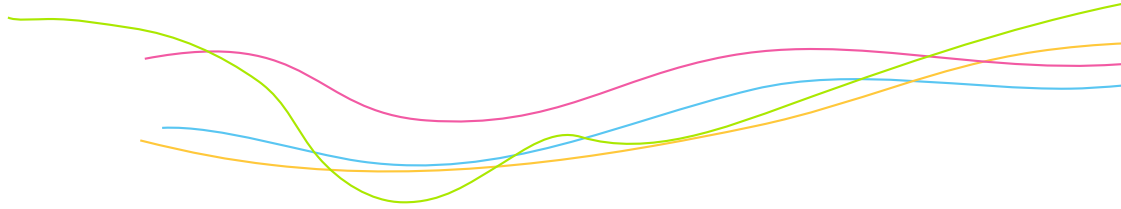
Les prochaines Rencontres nationales du transport public, organisées par le GIE Objectif transport public, créé par le GART et l'UTP, rassembleront tous les acteurs de la filière autour de ce rendez-vous stratégique de la mobilité, **du 1er au 3 octobre 2019 à Nantes.**

L'ensemble des acteurs du transport public et de la mobilité se retrouveront pour partager les meilleures expériences dans les territoires, confronter les points de vue et découvrir les dernières innovations.

Près de 6 000 congressistes et professionnels sont attendus : élus, représentants des collectivités en charge des transports, sociétés exploitantes de réseaux, industriels, constructeurs et fabricants de matériels, organismes de recherche... Ces Rencontres s'articuleront autour d'un salon qui regroupera sur 16 000 m² près de 200 exposants français et européens issus de tous les métiers de la mobilité et du transport public urbain, interurbain et régional.

Pour plus d'informations : <http://www.rencontres-transport-public.fr/l-evenement>





**Direction régionale de l'Environnement, de l'Aménagement
et du Logement Occitanie**

1, rue de la cité administrative — CS 80002
31074 Toulouse Cedex 9
Tél : 31 (0)5 61 58 50 00



Observatoire régional des Transports

<http://www.ort-occitanie.com>

Directeur de publication : Michel Colombié
Président de l'ORT

Rédacteur en chef : Frédérique Miaillhe

Rédacteurs :
Pierre Defarge-Lacroix,
Christine Rouquette

Réalisation :
DREAL Occitanie/DT-DMSR-ORT

S'informer :
www.ort-occitanie.com
www.occitanie.developpement-durable.gouv.fr
SOeS - www.statistiques.developpement-durable.gouv.fr
INSEE - www.insee.fr (conjoncture régionale)
Statistiques trafics (ASF - Eiffage construction - DIR Massif Central - SNCF -
gestionnaires d'aéroports et ports)
Le point sur l'emploi et la démographie des entreprises (DIRECCTE - DREAL)
Banque de France - www.banque-france.fr (tendances régionales)